



INSTALLATION INSTRUCTIONS

PLOW MOUNT KIT

Part Number: 88330

Application: 2012+ Kawasaki Teryx4

GENERAL SAFETY PRECAUTIONS

Your safety, and the safety of others, is very important. To help you make informed decisions about safety, we have provided installation and operating instructions and other information on labels and in this guide. This information alerts you to potential hazards that could hurt you or others. It is not possible to warn you about all potential hazards associated with this product, you must use your own good judgment.

CARELESS INSTALLATION AND OPERATION CAN RESULT IN SERIOUS INJURY OR EQUIPMENT DAMAGE. READ AND UNDERSTAND ALL SAFETY PRECAUTIONS AND OPERATING INSTRUCTIONS BEFORE INSTALLING AND OPERATING THIS PRODUCT.

This guide identifies potential hazards and has important safety messages that help you and others avoid personal injury or death. **WARNING** and **CAUTION** are signal words that identify the level of hazard. These signal words mean:

▲WARNING signals a hazard that could cause serious injury or death, if you do not follow recommendations. **▲CAUTION** signals a hazard that may cause minor to moderate injury, if you do not follow recommendations.

This guide uses **NOTICE** to call attention to important mechanical information, and **Note:** to emphasize general information worthy of special attention.

▲ WARNING

IMPACT AND MOVING PARTS ENTANGLEMENT HAZARD

Failure to observe these instructions could lead to severe injury or death

- Always Read the Plow Operator's Manual, the Winch Operator's Manual and all warning labels before operating.
- Always use extreme caution when drilling on any vehicle. Make sure that all fuel lines, brake lines, electrical wires, and other objects are not punctured or damaged when/if drilling on the vehicle. Thoroughly inspect the area to be drilled (on both sides of material) prior to drilling, and relocate any objects that may be damaged. Failure to inspect the area to be drilled may result in vehicle damage, electrical shock, fire or personal injury.
- Always wear safety glasses when installing this kit. A drilling operation will cause flying metal chips. Flying chips can cause eye injury.
- Always use extreme caution when cutting and trimming during fitting.
- Always remove jewelry and wear eye protection.
- Never lean over battery while making connections.
- Never route electrical cables:
 - o Across any sharp edges.
 - o Through or near moving parts.
 - o Near parts that become hot.
- Always insulate and protect all exposed wiring and electrical terminals.
- Always install terminal boots as directed in installation instructions.
- Always use appropriate and adequate care in lifting components into place.
- Always insure components will remain secure during installation and operation.
- Always tighten all nuts and bolts securely, per the installation instructions.
- Always operate the vehicle at a walking speed with the blade installed. Never exceed 5 mph (8 km/h), even with blade up.
- Always plow cautiously, impact with hidden or stationary object may cause the vehicle to stop suddenly or go out of control.
- Never operate the vehicle on slopes greater than 10 degrees with the plow installed.
- Never stand or ride on the plow.
- Always stay clear of moving parts and joints. Always keep others away when operating or adjusting plow.
- Always perform regular inspections and maintenance on the plow mechanism, fasteners, cable and related hardware.
- Always replace all worn or damaged parts before operating.
- Never operate this WARN product with damaged or missing parts.
- Always drive slowly over bumpy and rough terrain. Driving at speeds that cause the plow to bounce while in the up position can cause the winch to back-drive, causing the plow to work its way down. This may result in the plow impacting a stationary object and cause damage to the vehicle and operator injury or death.
- Always drive at speeds such that the plow does not bounce and be aware of the plow position while driving at all times.
- Never raise the top of the plow above the headlights of the ATV, as it may damage the vehicle and plow.

Read installation and operating instructions thoroughly.

WARN INDUSTRIES, INC. 12900 S.E. Capps Road,
Clackamas, OR USA 97015-8903, 1-503-722-1200, FAX: 1-503-722-3000
Customer Service: 1-800-543-9276
Dealer Locator Service: 1-800-910-1122
International Sales/ Customer Service: 1-503-722-3008
International Fax: 1-503-722-3005

⚠ CAUTION

MOVING PARTS ENTANGLEMENT HAZARD

Failure to observe these instructions could lead to minor or moderate injury

- Always take time to fully read and understand the installation and Operations Guide included with this product.
- Never operate this product if you are under 16 years of age.
- Never operate this product when under the influence of drugs, alcohol or medications.

Read installation and operating instructions thoroughly.

NOTICE

EQUIPMENT DAMAGE

- Always refer to the Installation and Specification Guide, supplied in the winch kit, for all wiring schematics and specific details on how to wire this WARN product to your vehicle.
- Before using your plow, get familiar with the maximum height that the blade can be lifted without contacting vehicle. Lifting the blade too high may cause damage to the vehicle and plow.

Read installation and operating instructions thoroughly.

TABLE OF CONTENTS

Tools Required.....	page 2
Parts List.....	page 3
Torque Specifications.....	page 3
Installation.....	page 4-6
Operation.....	page 7-8
Troubleshooting.....	page 9
Maintenance/Care.....	page 9

NOTES

- Note:** *This kit is compatible with WARN's line of ATV winches. Winch and winch mounting kits are sold separately and are required for lifting the plow. Please read WARN's Winching Technique guide and winch installation guide, provided with the winch, prior to installation and use of this product.*
- Note:** *If a Warn winch mount is already installed it will need to be removed to install this plow mount.*
- Note:** *Loosening the factory front tube guard bolts may aid in installation of this kit. Be sure to Re-tighten all factory bolts when installation is complete.*
- Note:** *Refer to the exploded parts view for information about type and quantity of fasteners to use in the following steps.*

BEFORE YOU BEGIN

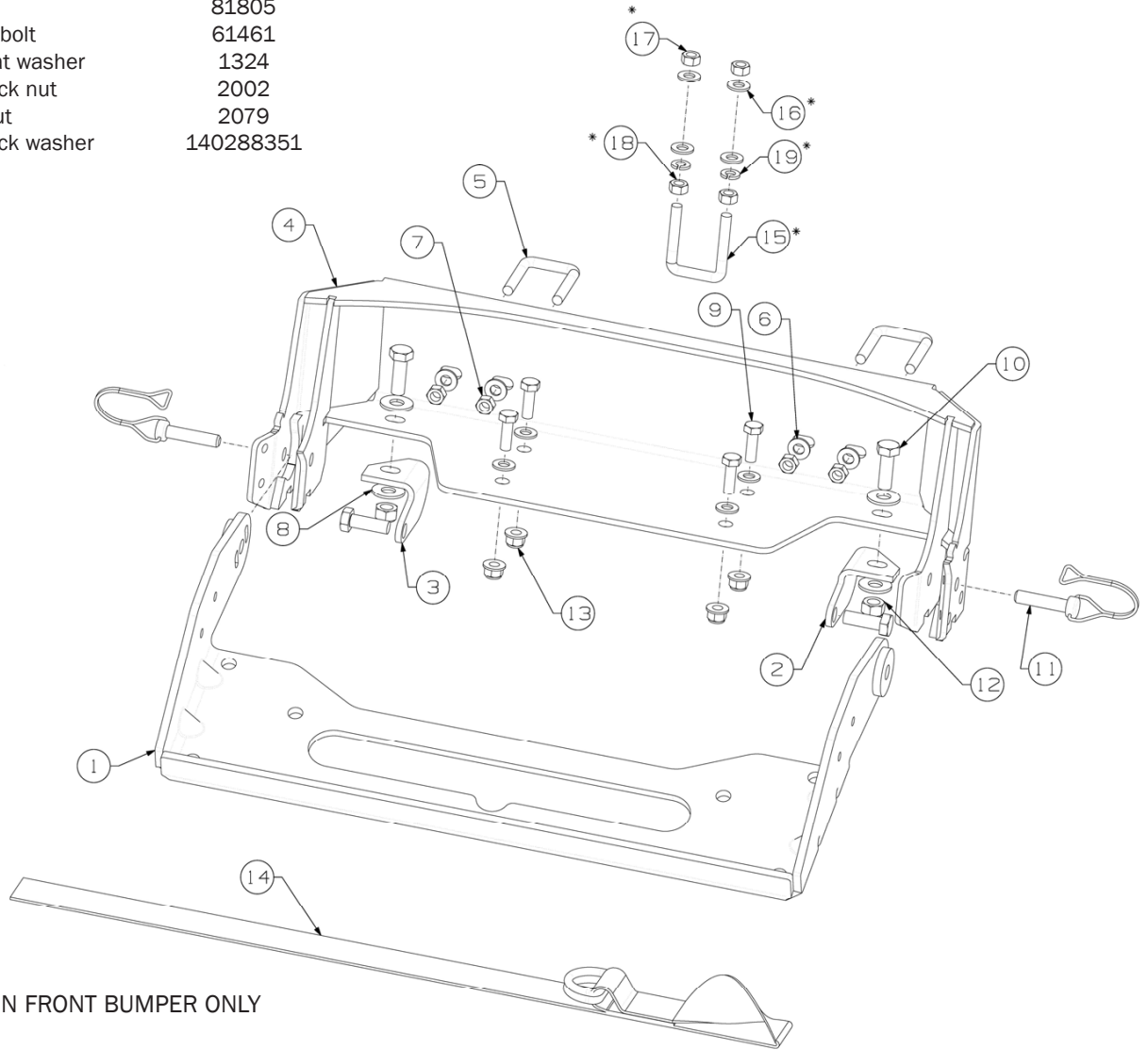
- Before beginning plow mount installation, allow the engine and exhaust system to cool and disconnect the negative cable from the battery.

TOOLS REQUIRED

- Ratchet
- Socket Extensions
- Sockets: 10mm, 13mm, 14mm, 17mm, 1/2"
- Wrenches: 10mm, 13mm, 14mm, 17mm, 1/2"
- Torque Wrench
- #3 Phillips Screwdriver

PARTS LIST

ITEM	QTY	NAME	PART #
1	1	Flange, plow mount	88351
2	1	Bracket, left plow mount	88329
3	1	Bracket, right plow mount	88328
4	1	Plow mount	88345
5	2	5/16 U-bolt	61461
6	8	5/16 flat washer	1324
7	4	5/16 lock nut	2002
8	4	3/8 flat washer	2195
9	4	8mm bolt	22508
10	4	10mm bolt	22528
11	2	Pin, with retainer	35136
12	2	10mm lock nut	69807
13	4	8mm flange lock nut	71588
14	1	Strap	81805
15	1	*5/16 U-bolt	61461
16	4	*5/16 flat washer	1324
17	2	*5/16 lock nut	2002
18	2	*5/16 nut	2079
19	2	*5/16 lock washer	140288351



*FOR USE WITH WARN FRONT BUMPER ONLY

TORQUE SPECIFICATIONS

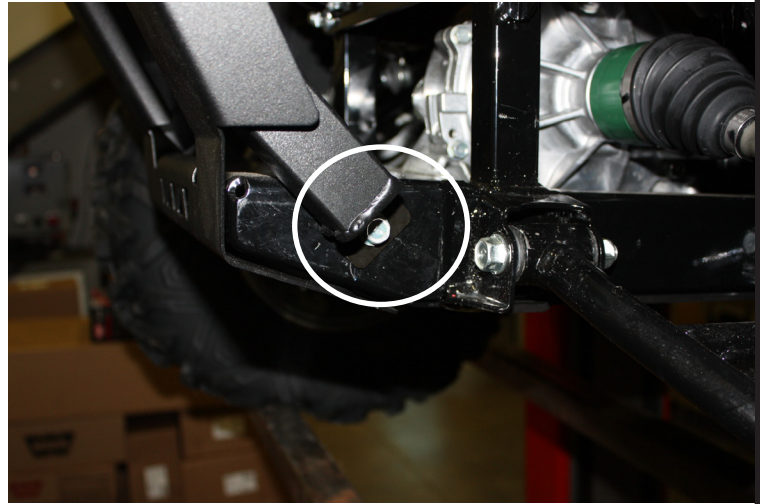
Please use the recommended torque specifications when assembling this product unless otherwise specified in the instructions.

8mm and 5/16" fasteners: 12 ft-lbs (16.5 N-m)
 10 mm fasteners: 30ft-lbs (40.7 N-m)

INSTALLATION INSTRUCTIONS

Note: Refer to the exploded parts view for information about type and quantity of fasteners to use in the following steps.

1. Loosen upper bumper bolts, and remove and discard lower bumper bolts.



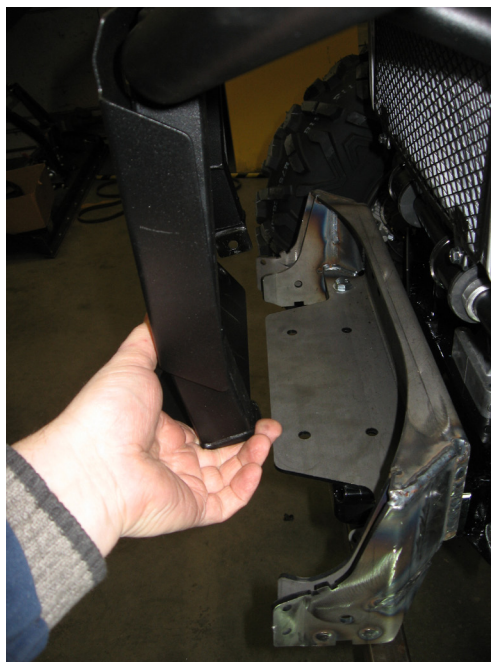
2. Remove lower screws of front guard.



3. Install side brackets to plow mount using 10mm bolts, flat washers and lock nuts.



4. Rotate bumper up and place plow mount on vehicle frame plate and against frame uprights



5. Install U-bolts with 5/16 nuts and flat washers.

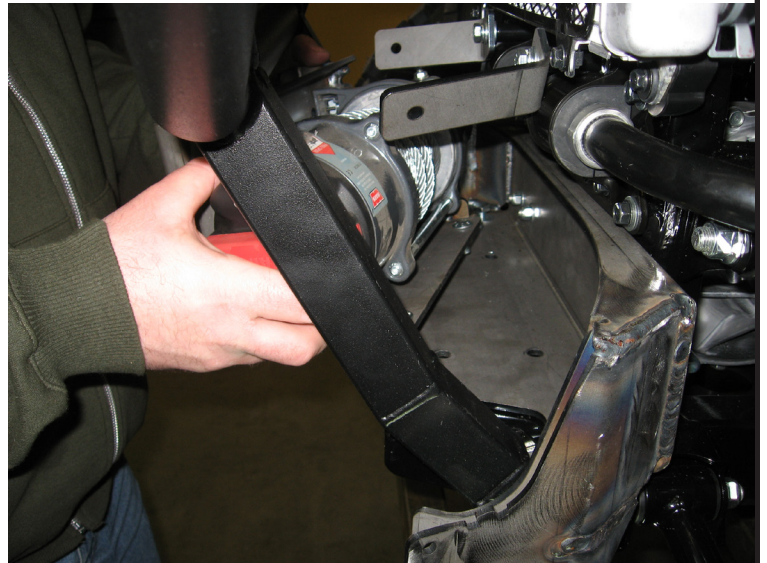
Note: If installing a Warn winch and mount, skip to step 7.



6. Install four 8mm bolts with flange nuts, through plow mount and vehicle frame plate. Adjust and center plow mount, and tighten 8mm bolts to value specified in Torque Specifications. Skip to step 8.

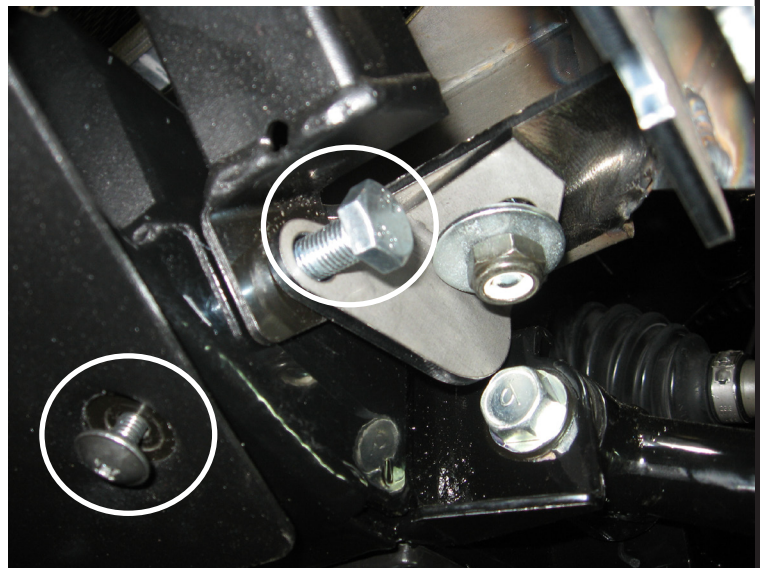


7. If applicable, install winch and mount using 8mm hardware provided from winch mounting kit. Adjust and center winch and plow mounts, and tighten 8mm bolts to value specified in Torque Specifications.



8. Tighten 5/16 U-bolts to value provide in Torque Specifications.

9. Install 10mm bolts through plow mount brackets, vehicle lower bumper and into frame. Re-install lower front guard screws.

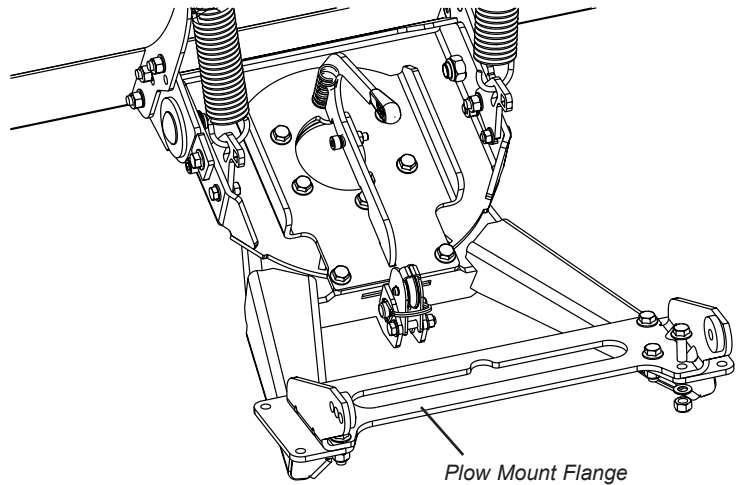


10. Installation is complete. Tighten all fasteners to values provided in Torque Specifications. Re-tighten upper bumper bolts and re-install battery ground.

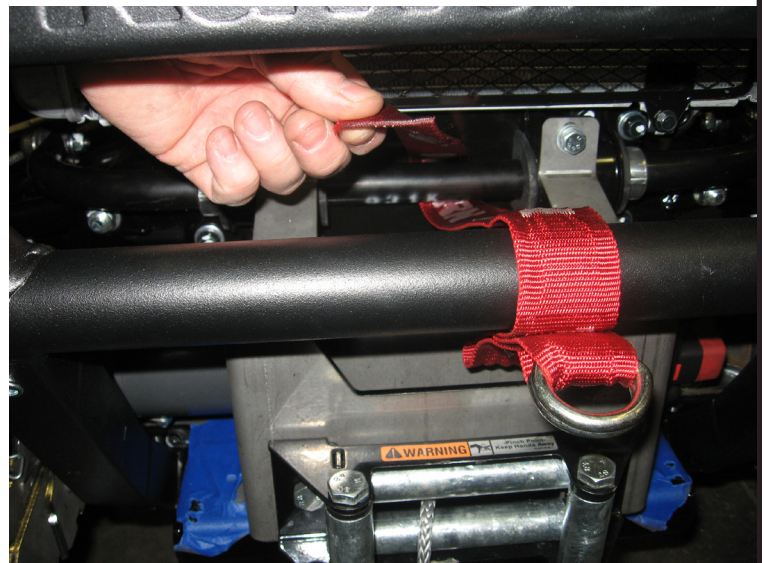
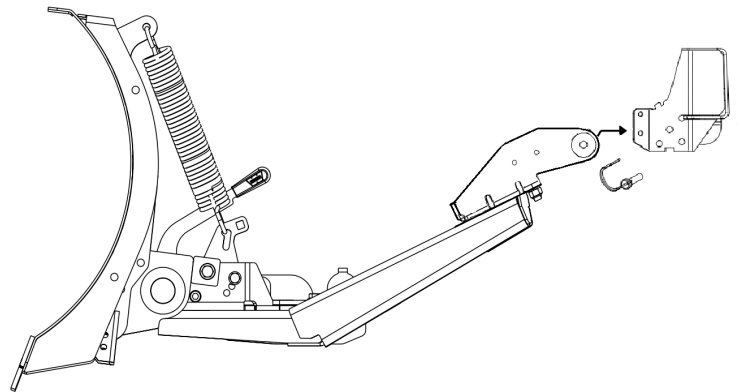
OPERATION

Attaching the plow to the vehicle

1. Stage the plow assembly on level solid ground. See Plow operator guide "Installing the Plow" for more information.
2. SLOWLY drive the vehicle up to the plow assembly with the vehicle as square to the plow as possible.
3. Turn off the vehicle and set the parking brake. Lift the plow mount flange end of the push tube assembly up to the plow mount on the vehicle. Insert the plow mount flange into the plow mount receiver.
4. Double check that the plow is fully engaged with the alignment pucks on the plow mount flange. The alignment pucks should be fully seated into the plow mount cradle feature.
5. With both alignment pucks seated into the plow mount the retaining pins can be inserted. Once inserted the retaining clips on the pins can be clipped onto locking tab on plow mount. See Plow operator guide "Installing the Plow" for more information.
6. With both retaining pins secure, pull out the line from the winch.
7. Pull the retaining pin on the plow assembly that is securing the pulley assembly. With the pulley assembly loose, place the pulley assembly over the winch line and reinstall the pulley assembly onto the push tube assembly securing the pulley assembly with the retaining pin. See "Double Line Rigging" in the Plow Lift section of the Plow Operators Guide.
8. Connect the termination strap to the front bumper. The loop of the strap should be placed as high as possible on the bumper. When using plow with Warn Front Bumper, install 5/16" U-bolt and hardware to Warn bumper. The U-bolt will provide a connection for termination strap.



Install Plow Mount Flange - Hardware included in plow push tube kit.



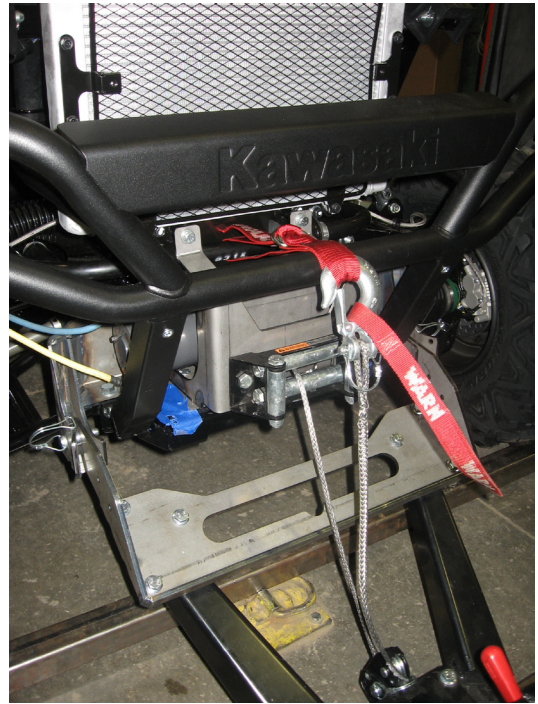
9. Hook the winch line to the loop on the termination strap.
10. Turn the ignition switch to ON, and operate the winch to lift and lower the plow. The plow is now ready for operation. Read the Plow Operators Guide before operating plow.

NOTICE

EQUIPMENT DAMAGE

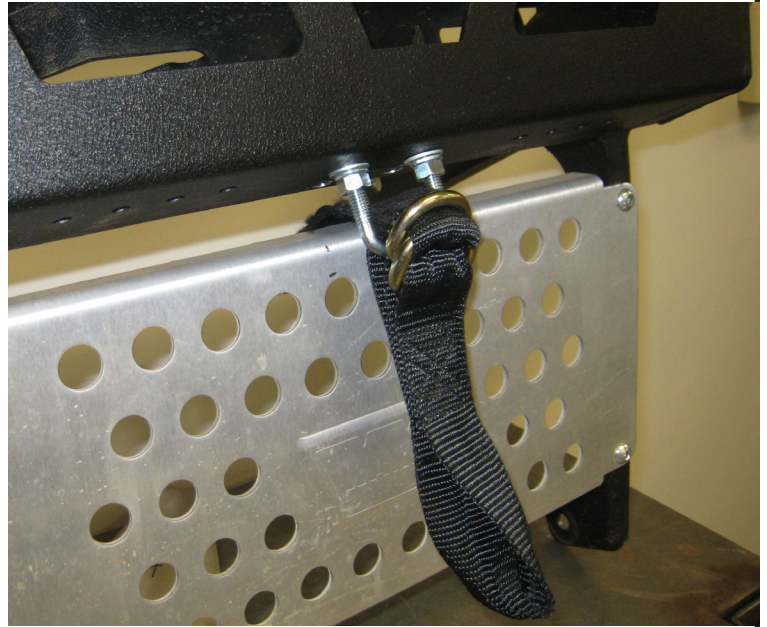
- Before using your plow, get familiar with the maximum height that the blade can be lifted without contacting vehicle. Lifting the blade too high may cause damage to the vehicle and plow.

Read installation and operating instructions thoroughly.



Helpful Hints

When removing the plow assembly from the plow mount, use a block under the base of the push tube assembly to hold up the assembly at the connection height. This will aid in the next connection on the plow assembly.



Termination strap connection to Warn front bumper.

TROUBLE SHOOTING

- Avoid engaging or removing the plow from the vehicle on uneven, sloped, or soft ground. Doing so may misalign the plow mount and make it difficult for proper engagement and disengagement of the retaining pins
- If you are having trouble getting an alignment puck into the plow mount, it may need some simple adjustment. Ensure that the plow and vehicle are sitting level. Ensure that the plow base is in the center latched position
- After using the plow, the winch cable may begin to tangle around the drum. To fix this, pull off the plow assembly and free spool the cable out of the winch. Once the tangled cable is pulled off the drum, switch the winch out of free spool and winch the cable neatly back around the drum. Do NOT grab the cable or winch hook, instead use the winch strap provided with your winch and follow the guidelines as described in the winching guide.
- Before using your plow, get familiar with the maximum height that the blade can be lifted without contacting vehicle.

MAINTENANCE / CARE

- Inspect all metal parts on the plow, plow mount, and related hardware prior to each use. Replace all parts that appear rusted or deformed.
- Inspect all nuts and bolts on the plow, plow mount, and related hardware prior to each use. Tighten all nuts and bolts that appear to be loose. Stripped, fractured, or bent bolts or nuts must be replaced.
- Check all cables prior to use. Replace cables that are worn or frayed.
- Check all moving and rotating parts. Remove debris that may inhibit the part from moving freely.
- See Warn Plow Operators Guide for more information.

WARNING

Failure to perform regular inspections and maintenance on the plow, plow mount, winch, and related hardware may result in vehicle damage and operator injury or death.

If you are having problems with your plow, please follow the steps below:

1. Reference the installation instructions for tips or notes.
2. Contact the dealer where you purchased the kit.
3. Call an authorized WARN Service Center from the warranty sheet included in the kit. Please have the following information available before calling; part number (listed on front of instructions), date of purchase, and make, model, and model year of ATV.
4. Contact WARN customer service at 1-800-543-9276 or www.warn.com. Again, please have the following information available before calling; part number (listed on front of instructions), date of purchase, and make, model, and model year of ATV.

The following replacement parts are available for purchase:

Part #	Description	Notes
71493	Quick Release Pin kit	2x 35136
88352	Plow Mount Flange kit	1x 88351

Contact your nearest WARN Dealer to order. To find a dealer nearest you, please call the WARN Dealer locator line at 1 800-910-1122

CARELESS INSTALLATION AND OPERATION CAN RESULT IN SERIOUS INJURY OR EQUIPMENT DAMAGE. READ AND UNDERSTAND ALL SAFETY PRECAUTIONS AND OPERATING INSTRUCTIONS BEFORE INSTALLING AND OPERATING THIS PRODUCT.





INSTRUCTIONS D'INSTALLATION

KIT DE MONTAGE DE LAME

Référence : 88330

Application : 2012+ Kawasaki Teryx4

MESURES GÉNÉRALES DE SÉCURITÉ

Votre sécurité et celle des autres sont très importantes. Afin de vous permettre de prendre des décisions éclairées dans le domaine de la sécurité, nous vous fournissons des instructions relatives à l'installation et à l'utilisation du produit ainsi que d'autres informations figurant sur des étiquettes et dans ce guide. Ces informations attirent l'attention sur les dangers potentiels pouvant vous affecter ainsi qu'autrui. Nous ne sommes pas en mesure de vous mettre en garde contre tous les dangers potentiels associés à ce produit. Il vous incombe par conséquent de faire preuve de bon sens.

TOUTE INSTALLATION OU UTILISATION IMPRUDENTE PEUT ENTRAÎNER DES BLESSURES GRAVES OU ENDOMMAGER L'ÉQUIPEMENT. PRENDRE SOIN DE LIRE ET DE BIEN ASSIMILER LES CONSIGNES DE SÉCURITÉ ET D'UTILISATION DU PRODUIT AVANT DE L'INSTALLER ET DE L'UTILISER.

Ce guide identifie les dangers potentiels et comporte des consignes de sécurité importantes qui permettent à vous et à autrui d'éviter les risques de blessures graves ou de mort. Les termes AVERTISSEMENT et MISE EN GARDE sont des indicateurs du niveau de danger. Signification de ces indicateurs :

▲ Le terme AVERTISSEMENT souligne un danger potentiel qui peut entraîner des blessures graves ou la mort si l'on ne suit pas les consignes. ▲ Le terme MISE EN GARDE souligne un danger potentiel susceptible d'entraîner des blessures mineures ou modérées si l'on ne suit pas les consignes.

Ce guide utilise le terme AVIS pour attirer l'attention sur des informations mécaniques importantes, et le terme Remarque : pour souligner des informations générales qui méritent une attention particulière.

▲ AVERTISSEMENT

DANGER D'IMPACT ET DE HAPPEMENT PAR DES PIÈCES MOBILES

Le non-respect des consignes peut entraîner des blessures graves ou la mort.

- Toujours lire le manuel de l'utilisateur de la lame et du treuil, ainsi que toutes les étiquettes de mise en garde, avant toute utilisation.
- Toujours faire extrêmement attention lorsqu'on perce la carrosserie d'un véhicule. Veiller à ne pas perforer ou endommager les conduites de carburant, les conduites de frein, le câblage électrique ou tout autre objet en perçant le véhicule. Inspecter soigneusement l'emplacement à percer (des deux côtés du matériau) avant de le faire, et déplacer tous les objets risquant d'être endommagés. Le fait de ne pas inspecter l'emplacement peut finir par endommager le véhicule, entraîner un choc électrique, un incendie ou des blessures.
- Toujours porter des lunettes de protection lors de l'installation du kit. Des éclats métalliques sont projetés durant le perçage. Ces éclats peuvent causer des lésions oculaires.
- Toujours faire très attention lors d'un taillage ou d'un découpage.
- Toujours retirer des bijoux et porter des lunettes de sécurité.
- Ne jamais se pencher au-dessus de la batterie en procédant aux connexions.
- Ne jamais faire passer des câbles électriques :
 - o sur des bords tranchants;
 - o à travers des pièces mobiles ou à proximité de telles pièces;
 - o à proximité de pièces pouvant devenir chaudes.
- Toujours isoler et protéger tous les fils et bornes électriques exposés.
- Toujours installer les capuchons de borne de la manière indiquée dans les instructions d'installation.
- Toujours faire attention lors d'un déplacement des composants.
- Toujours s'assurer que les composants sont bien fixés durant l'installation et l'utilisation.
- Serrer toujours bien les écrous et les boulons conformément aux instructions d'installation.
- Toujours conduire le véhicule, équipé de la lame, à vitesse de marche. Ne jamais dépasser 8 km/h, même si la lame est relevée.
- Toujours utiliser la lame avec prudence. Tout impact avec un objet caché ou fixe pourrait bloquer soudainement le véhicule ou le rendre incontrôlable.
- Ne jamais conduire le véhicule équipé de la lame sur des pentes de plus de 10 degrés.
- Ne jamais se tenir debout ou à califourchon sur la lame.
- Toujours se tenir à l'écart des pièces mobiles et des joints. Ne laisser jamais personne s'approcher durant l'utilisation ou le réglage de la lame.
- Toujours effectuer régulièrement les inspections et l'entretien du mécanisme de la lame, des fixations, du câble et du matériel connexe.
- Remplacer toujours toutes les pièces usées ou endommagées avant l'utilisation.
- Ne jamais mettre en marche ce produit WARN avec des pièces endommagées ou manquantes.
- Toujours conduire lentement sur les terrains cahoteux ou accidentés. La conduite à des vitesses qui secouent la lame alors qu'elle est en position relevée peut provoquer le déroulement du treuil, ayant pour effet de baisser la lame. La lame pourrait frapper un objet stationnaire et, par conséquent, endommager le véhicule et blesser l'opérateur, voire entraîner sa mort.
- Toujours conduire à des vitesses telles que la lame n'est pas secouée et en étant toujours attentif à la position de celle-ci.
- Toujours éviter de relever le haut de la lame au-dessus des phares du VTT car cela peut endommager le véhicule et la lame.

Lire attentivement les instructions concernant l'installation et l'utilisation.

WARN INDUSTRIES, INC. 12900 S.E. Capps Road,
Clackamas, OR États-Unis 97015-8903, 1-503-722-1200, TÉLÉCOPIEUR : 1-503-722-3000
Service à la clientèle : 1-800-543-9276
Registre des concessionnaires : 1-800-910-1122
Support des ventes à l'international/Service à la clientèle : 1-503-722-3008
No de télécopieur à l'international : 1-503-722-3005

⚠ MISE EN GARDE

DANGER DE HAPPEMENT PAR DES PIÈCES MOBILES

Le non-respect des instructions peut entraîner des blessures mineures ou modérées

- Toujours prendre le temps de bien lire et comprendre le manuel d'installation et d'utilisation inclus avec ce produit.
- Les personnes âgées de moins de 16 ans ne doivent jamais faire fonctionner ce produit.
- Ne jamais faire fonctionner ce produit sous l'effet de drogues, d'alcool ou de médicaments.

Lire attentivement les instructions concernant l'installation et l'utilisation.

AVIS

DÉGÂTS MATÉRIELS

- Toujours se reporter au Guide d'installation et de spécifications, fourni dans le kit du treuil, pour obtenir tous les schémas de câblage et tous les détails sur la façon d'effectuer les connexions de ce produit WARN sur votre véhicule.
- Avant d'utiliser la lame, se familiariser avec la hauteur maximale de soulèvement de la lame sans contact avec le véhicule. Une surélévation risque de causer des dommages au véhicule et à la lame.

Lire attentivement les instructions concernant l'installation et l'utilisation.

TABLE DES MATIÈRES

Outils requis	page 11
Liste des pièces	page 12
Couples de serrage	page 12
Installation	pages 13-15
Fonctionnement	pages 16-17
Dépannage	page 18
Maintenance/entretien	page 18

NOTES

- Remarque :** Ce kit est compatible avec la gamme de treuils pour VTT de WARN. Le treuil et les kits de montage sont vendus séparément et sont requis pour soulever la lame. Veuillez lire le manuel de base des techniques de treuillage et le guide d'installation du treuil de WARN fourni avec le treuil avant d'installer et d'utiliser ce produit.
- Remarque :** Si un montage de treuil Warn est déjà installé, il doit être déposé avant d'installer ce montage de treuil.
- Remarque :** Le desserrage des boulons du tube avant installés en usine pourrait faciliter l'installation de ce kit. S'assurer de resserrer tous les boulons installés en usine une fois l'installation terminée.
- Remarque :** Consulter la vue éclatée des pièces pour plus de renseignements sur l'emplacement et la quantité des fixations à utiliser tout au long des étapes suivantes.

AVANT DE COMMENCER

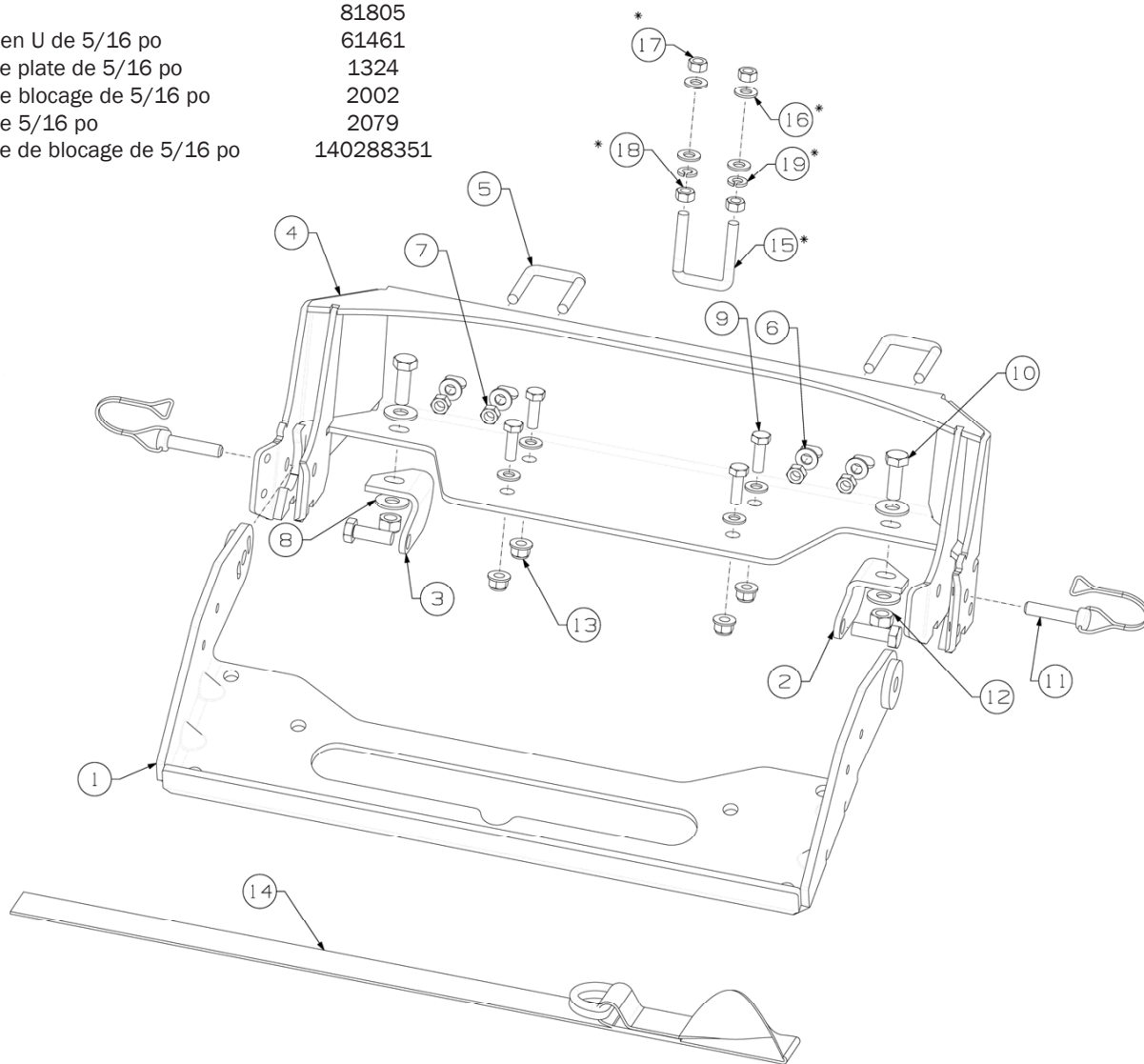
- Avant de commencer l'installation de la lame, laisser refroidir le moteur et le système d'échappement et débrancher le câble négatif de la batterie.

OUTILS REQUIS

- Cliquet
- Rallonges de douille
- Douilles : 10 mm, 13 mm, 14 mm, 17 mm, ½ po
- Clés : 10 mm, 13 mm, 14 mm, 17 mm, ½ po
- Clé dynamométrique
- Tournevis à tête cruciforme no 3

LISTE DES PIÈCES

ARTICLE	QTÉ	NOM	Réf.
1	1	Bride, kit de montage de lame	88351
2	1	Support de montage de lame - gauche	88329
3	1	Support de montage de lame - droite	88328
4	1	Kit de montage de lame	88345
5	2	Boulon en U de 5/16 po	61461
6	8	Rondelle plate de 5/16 po	1324
7	4	Écrou de blocage de 5/16 po	2002
8	4	Rondelle plate de 3/8 po	2195
9	4	Boulon de 8 mm	22508
10	4	Boulon de 10 mm	22528
11	2	Goupille avec pièce de retenue	35136
12	2	Écrou de blocage de 10 mm	69807
13	4	Écrou de blocage à embase de 8 mm	71588
14	1	Sangle	81805
15	1	*Boulon en U de 5/16 po	61461
16	4	*Rondelle plate de 5/16 po	1324
17	2	*Écrou de blocage de 5/16 po	2002
18	2	*Écrou de 5/16 po	2079
19	2	*Rondelle de blocage de 5/16 po	140288351



*POUR UNE UTILISATION AVEC UN PARE-CHOC AVANT WARN SEULEMENT

COUPLES DE SERRAGE

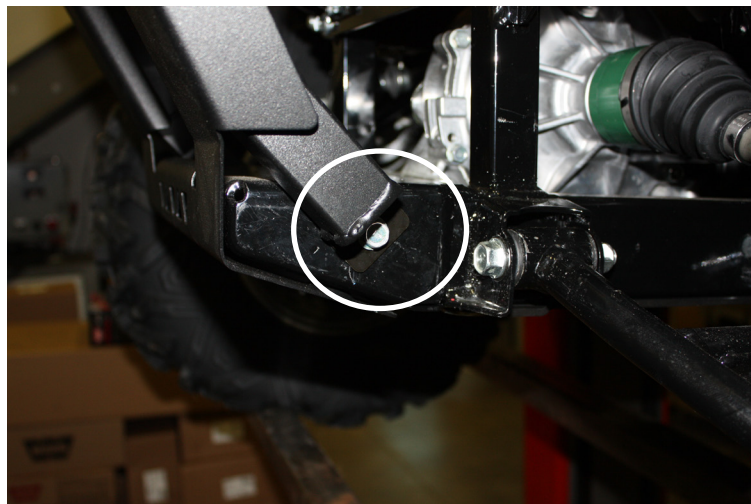
Veuillez appliquer les couples de serrage recommandés pour l'assemblage de ce produit, sauf indication contraire.

Attaches de 8 mm et 5/16 po : 16,5 N-m (12 pi/lb)

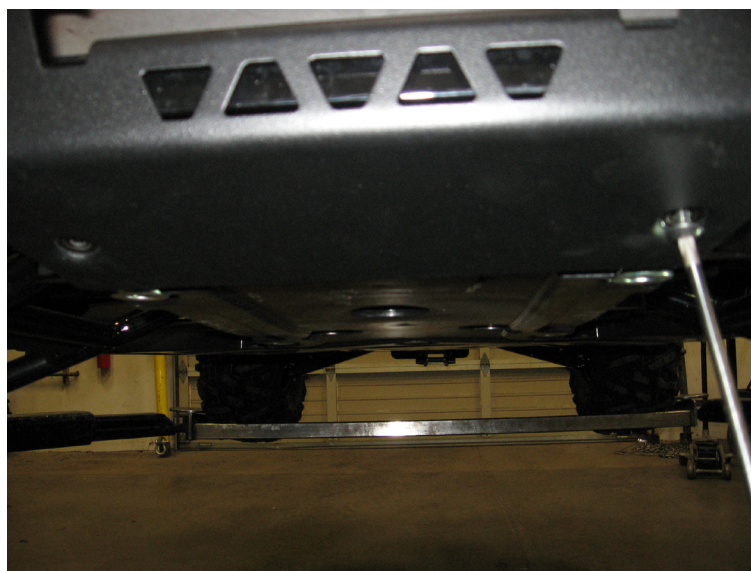
Attaches de 10 mm : 40,7 N-m (30 pi-lb)

Remarque : Consulter la vue éclatée des pièces pour plus de renseignements sur l'emplacement et la quantité des fixations à utiliser tout au long des étapes suivantes.

1. Desserrer les boulons du pare-chocs supérieur et déposer puis mettre au rebut les boulons du pare-chocs inférieur.



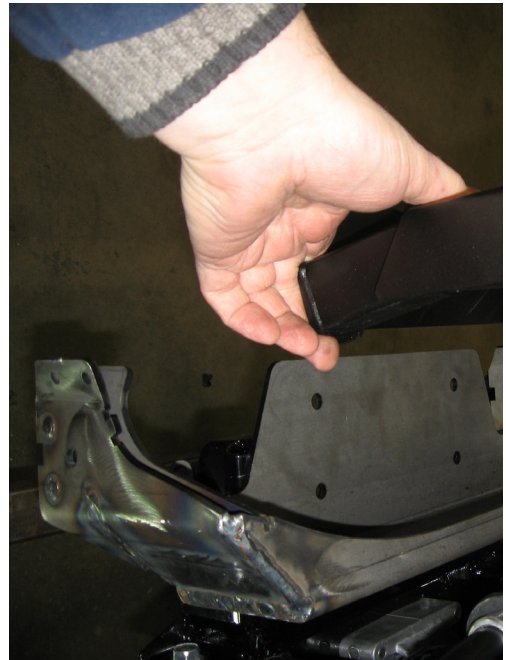
2. Enlever les vis inférieures de la protection avant.



3. Installer les supports latéraux au montage de la lame en utilisant des boulons de 10 mm, des rondelles plates et des écrous de blocage.



4. Faites tourner le pare-chocs et placer le montage de lame sur la plaque du châssis du véhicule et contre les montants du cadre.



5. Poser les boulons en U avec des rondelles plates et des écrous 5/16 po.

Remarque : Si un treuil et un montage Warn sont installés, passer à l'étape 7.



6. Installer quatre boulons de 8 mm avec écrou à épaulement, à travers le montage de lame et la plaque du châssis du véhicule. Ajuster et centrer le montage de lame, puis serrer les boulons de 8 mm à la valeur de couple spécifiée. Passer à l'étape 8.

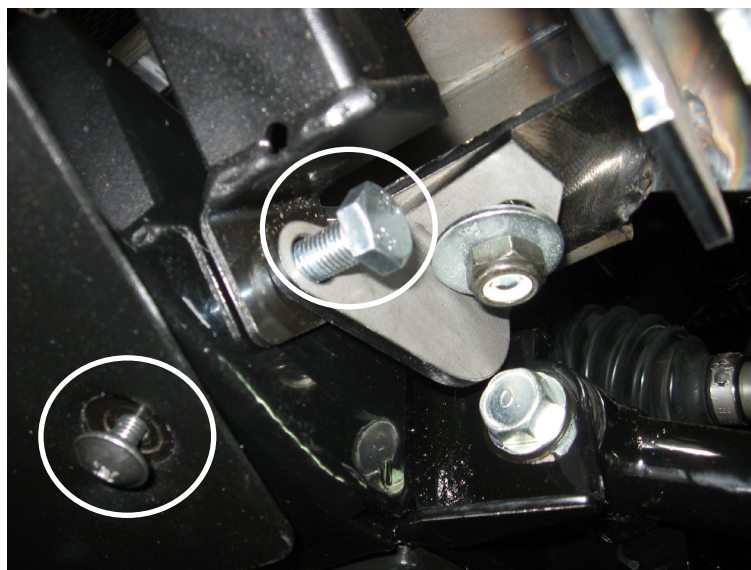


7. Le cas échéant, installer le treuil et le montage en utilisant la visserie de 8 mm fournie avec le kit de montage du treuil. Ajuster et centrer le treuil et le montage de lame, puis serrer les boulons de 8 mm à la valeur de couple spécifiée.



8. Serrer les boulons en U de 5/16 po selon les valeurs de couple de serrage spécifiées.

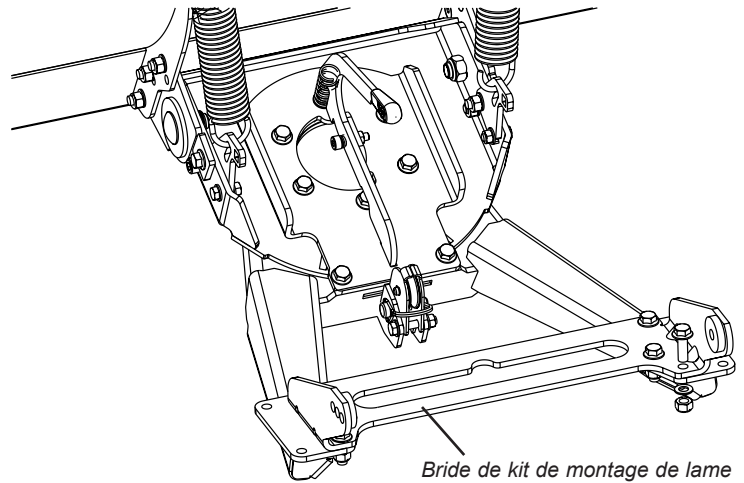
9. Installer les boulons de 10 mm à travers les supports de montage de la lame, le pare-chocs inférieur du véhicule, puis dans le châssis. Réinstaller les vis de la protection avant inférieure.



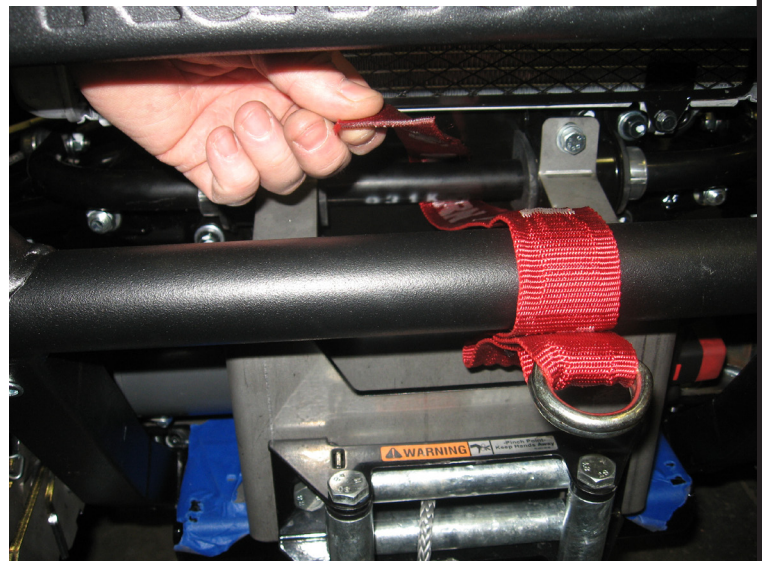
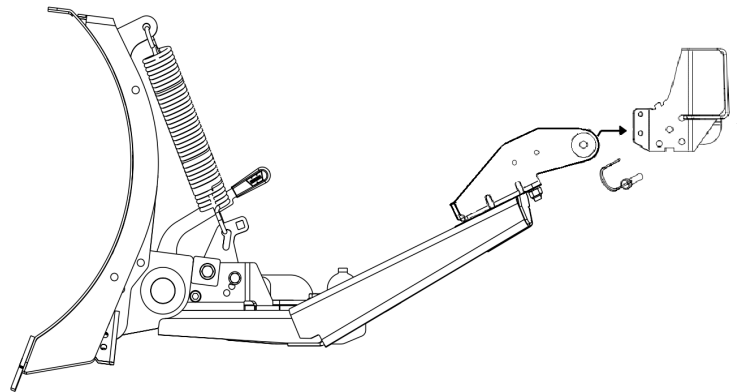
10. L'installation est terminée. Serrer toutes les fixations selon les valeurs indiquées dans Couples de serrage. Resserrer les boulons du pare-chocs supérieur et réinstaller la masse de la batterie.

Fixation de la lame au véhicule

1. Placer la lame sur un sol ferme horizontal. Pour plus d'informations, consulter la section « Installation de la lame » du manuel de l'utilisateur de la lame.
2. Conduire LENTEMENT le véhicule jusqu'à la lame, en l'alignant du mieux possible avec la lame.
3. Arrêter le moteur du véhicule et serrer le frein à main. Soulever le côté bride du kit de montage de lame du tube poussoir jusqu'au kit de montage de lame du véhicule. Insérer la bride de kit de montage de lame dans son récepteur.
4. Vérifier soigneusement que la lame est bien engagée dans les galets d'alignement de la bride de kit de montage de lame. Les galets d'alignement doivent être bien enfoncés dans le berceau du kit de montage de lame.
5. Les deux galets d'alignement étant bien enfoncés dans le kit de montage de lame, insérer les chevilles de retenue. Une fois l'insertion faite, accrocher les fixations de retenue des chevilles à la languette de verrouillage du kit de montage de lame. Pour plus d'informations, consulter la section « Installation de la lame » du manuel de l'utilisateur de la lame.
6. Les deux chevilles de retenue étant bien fixées, tirer le câble du treuil.
7. Tirer la cheville de retenue de la lame qui retient la poulie. Une fois la poulie relâchée, la placer sur le câble du treuil et la réinstaller sur le tube poussoir en la fixant au moyen de la cheville de retenue. Voir la rubrique « Câblage double » de la section Actionneur de lame du manuel de l'utilisateur de la lame.
8. Connecter la bande de terminaison au pare-chocs avant. La boucle de la bande doit être placée aussi haut que possible sur le pare-chocs. Lorsqu'une lame est utilisée avec un pare-chocs Warn, installer un boulon en U de 5/16 po et la visserie sur le pare-chocs Warn. Le boulon en U fournira un raccordement à la bande de terminaison.



Installer la bride de kit de montage de lame – La visserie est incluse dans le kit du tube poussoir de la lame.



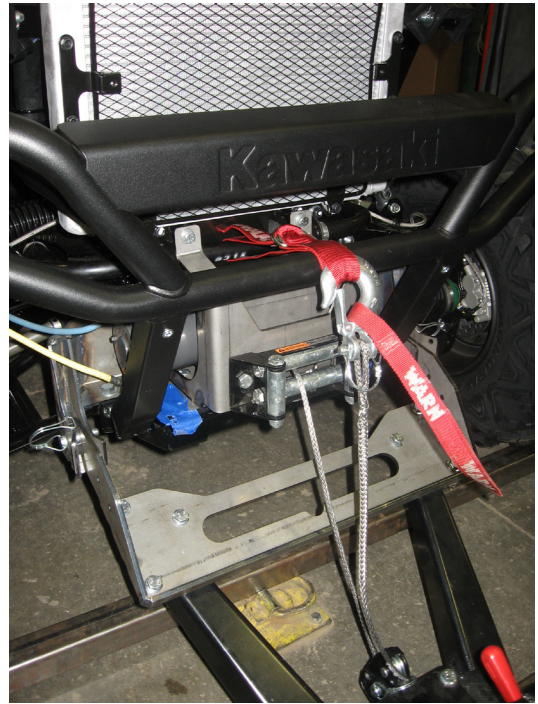
9. Accrocher le câble du treuil à la boucle de la bande de terminaison.
10. Mettre le contacteur d'allumage en position ON (marche), actionner le treuil pour lever et abaisser la lame. La lame est maintenant prête à être utilisée. Lire le manuel de l'utilisateur de la lame avant toute utilisation de celle-ci.

AVIS

DÉGÂTS MATÉRIELS

- Avant d'utiliser la lame, se familiariser avec la hauteur maximale de soulèvement de la lame sans contact avec le véhicule. Une surélévation risque de causer des dommages au véhicule et à la lame.

Lire attentivement les instructions concernant l'installation et l'utilisation.



Conseils pratiques

Lorsque la lame est retirée de son kit de montage, placer une cale sous la base du tube poussoir pour maintenir l'ensemble à la hauteur de la connexion pour faciliter la prochaine connexion de la lame.



Raccordement de la sangle de terminaison au pare-chocs avant Warn.

DÉPANNAGE

- Éviter d'engager la lame dans le véhicule ou de l'en retirer si le sol est inégal, en pente ou meuble. Cela pourrait affecter l'alignement du kit de montage de lame et empêcher que l'engagement ou le dégagement des chevilles de retenue se fasse correctement.
- S'il est difficile de placer un galet d'alignement dans le kit de montage de lame, procéder à un petit ajustement. S'assurer que la lame et le véhicule sont à niveau. S'assurer que la base de lame est en position centrale verrouillée.
- Il se peut qu'après l'utilisation de la lame, le câble du treuil s'entortille autour du tambour. Pour y remédier, sortir la lame et dérouler le câble du treuil en roue libre. Une fois le câble déroulé, désactiver le mode roue libre et enrouler le câble correctement sur le tambour. NE PAS saisir le câble ou le crochet du treuil. Utiliser plutôt de la sangle fournie avec le treuil et suivre les directives décrites dans le manuel des techniques de treuillage.
- Avant d'utiliser la lame, se familiariser avec la hauteur maximale de soulèvement de la lame sans contact avec le véhicule.

MAINTENANCE / ENTRETIEN

- Avant chaque utilisation, inspecter toutes les pièces métalliques de la lame, du kit de montage de lame et du matériel de montage connexe. Remplacer toute pièce qui semble rouillée ou déformée.
- Avant chaque utilisation, inspecter tous les écrous et boulons de la lame, du kit de montage de lame et du matériel de montage connexe. Resserrer tous les écrous et boulons qui en ont besoin. Les écrous et boulons foirés, fracturés ou tordus doivent être remplacés.
- Vérifier tous les câbles avant toute utilisation. Remplacer les câbles usés ou effilochés.
- Inspecter toutes les pièces mobiles ou rotatives. Retirer les débris pouvant gêner le libre mouvement des pièces.
- Lire le manuel de l'utilisateur de la lame Warn pour de plus amples informations.

AVERTISSEMENT

Le fait de ne pas inspecter régulièrement la lame, son kit de montage, le treuil et le matériel de montage connexe peut finir par endommager le véhicule ou provoquer des blessures graves ou la mort de l'opérateur.

Si des problèmes surviennent avec la lame, procéder comme suit :

1. Consulter les conseils et notes des instructions de montage.
2. Communiquer avec le concessionnaire chez qui vous avez fait l'acquisition du kit.
3. Appeler un des centres de service autorisés WARN indiqués sur la garantie qui accompagne le kit. Veuillez avoir les informations suivantes à portée de main avant d'appeler : Référence (listé sur le devant des instructions), date d'achat, marque, modèle et année du VTT.
4. Communiquer avec le service clientèle de WARN au 1-800-543-9276 ou à www.warn.com. Encore une fois, veuillez avoir les informations suivantes à portée de main avant d'appeler : référence (listée sur le devant des instructions), date d'achat, marque, modèle et année du VTT.

Vous pouvez vous procurer les pièces de rechange suivantes :

No de pièce	Description	Remarques
71493	Kit de broche à dégagement rapide	2x 35136
88352	Kit de bride de montage de lame	1x 88351

Communiquer avec votre concessionnaire WARN le plus proche pour toute commande. Pour trouver le concessionnaire le plus proche, appeler le registre des concessionnaires WARN au 1-800-910-1122.

TOUTE INSTALLATION OU UTILISATION IMPRUDENTE PEUT ENTRAÎNER DES BLESSURES GRAVES OU ENDOMMAGER L'ÉQUIPEMENT. PRENDRE SOIN DE LIRE ET DE BIEN ASSIMILER LES CONSIGNES DE SÉCURITÉ ET D'UTILISATION DU PRODUIT AVANT DE L'INSTALLER ET DE L'UTILISER.

