

## For customer care

Email us at: [info@xenasecurity.com](mailto:info@xenasecurity.com)

Replacement batteries and XENA accessories, please visit: [www.xenasecurity.com](http://www.xenasecurity.com)

Don't forget to register your XENA lock at [www.xenasecurity.com](http://www.xenasecurity.com)

## Disclaimer:

XENA SECURITY ASSUMES NO RESPONSIBILITY OR LIABILITY FOR DAMAGES OR INJURIES RESULTING FROM THE USE OR MISUSE OF OUR PRODUCTS.

注意！こちらの製品は正規品ではありません。  
XENA JAPAN の保証対象外となります。



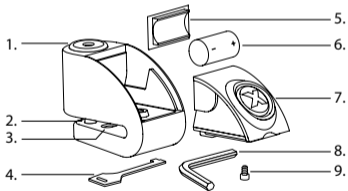
USER MANUAL for  
**XZZ6L** Series  
Alarmed Disc-Locks

[www.xenasecurity.com](http://www.xenasecurity.com)

## XENA XZZ6L series disc-lock alarm

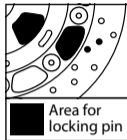
Thank you for choosing a XENA Security product. By purchasing the world's strongest, smartest portable lock (with alarm inside), you've made life very difficult for a would-be thief. Please read these instructions carefully. If you have any questions or comments, don't hesitate to email us at [info@xenasecurity.com](mailto:info@xenasecurity.com). For more information about this and other XENA products, accessories and product news, visit [www.xenasecurity.com](http://www.xenasecurity.com).

### A Parts of XZZ6L series alarmed disc-lock



- |                |                   |                 |
|----------------|-------------------|-----------------|
| 1. Lock barrel | 4. Flat coded key | 7. Alarm module |
| 2. Locking pin | 5. Battery cover  | 8. Allen Key    |
| 3. Reflector   | 6. Battery        | 9. Screw        |

## Fitting XENA to your motorcycle's brake disc



1. Requires brake-disc thickness less than 7mm (1/4")
2. Locking-pin size: 6mm (1/4")
3. Distance from locking-pin to back of disc-slot\*: 42mm (1 5/8")

\*Note that the locking pin can pass through ANY hole on the brake disc (see dark areas on diagram).

### The locking system

- Insert the key in the lock and rotate clockwise. The lock barrel will spring open.
- Slide the unit on to your motorcycle's front or rear brake disc.
- Locate a hole in the brake disc that will allow the locking pin to pass through.
- Push the lock barrel down to insert the locking pin.

For more information on fitting XENA locks to your bike, go to [www.xenasecurity.com/faqs](http://www.xenasecurity.com/faqs).

Your new XENA lock is shipped with the battery uninstalled. Please insert the CR2 battery supplied.

### Battery installation (See fig.B)

- Using Allen key provided (8), undo screw (8) located underneath lock.
- Remove module and battery cover.
- Insert CR2 3v Lithium Battery (IMPORTANT: ensure that + and - line up properly).
- Replace battery cover and insert module back into lock body immediately
- Dispose of used battery promptly.

**Warning:** When the alarm module is separated from the lock body the alarm will activate. To avoid this please insert the module into the lock body immediately after inserting the battery

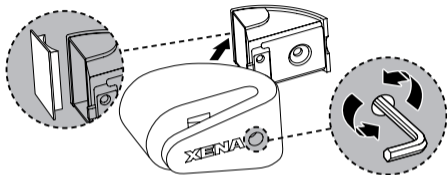
### Battery life

- Under normal use, batteries should last at least 8 months. Frequent triggering or extreme temperatures can adversely affect battery life.

### The alarm system

- There is no on-off switch. The unit automatically senses the presence of your brake disc. (IMPORTANT: Ensure that reflector is covered by brake-disc).
- Your XENA alarmed disc-lock is self-arming. The alarm sensors will become active 5 seconds after being locked on your brake-disc. The alarm will beep once to confirm that it is armed.

### B To remove module



\*For more product details, please check with your local XENA dealer or visit [www.xenasecurity.com](http://www.xenasecurity.com)

- 10 seconds after the arming beep, shock & motion sensors work independently to determine if your bike is being tampered with.

**Warning:** Extremely loud alarm, avoid close proximity with ears.

### Keys

- Each lock comes with three keys and a flat coded key with serial number (ie, X123456). Use this identification number to order keys for your lock. Make a note of serial number and keep it in a safe place. It is recommended to register your lock at [www.xenasecurity.com](http://www.xenasecurity.com)

## Caring for your lock

- Use a dry cloth to keep the LED reflector plate inside the disc-slot clean and free of dirt, dust, grease and grime. An obstructed reflector plate can adversely affect performance and may cause the lock to arm when not on the brake disc.
- It is recommended to add a lock lubricant to the lock barrel every six months.

## If alarm module becomes damaged

- The alarm module can be replaced with a new unit from your local authorised XENA dealer or email: [info@xenasecurity.com](mailto:info@xenasecurity.com)
- Note: the lock will continue to function as an effective anti-theft device, with or without the alarm system.

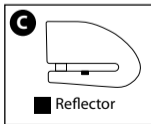
## Taking your XENA with you

- Ideally, carry your XENA underneath the seat of your bike.
- CAUTION: Do not carry your XENA in or attach it to your clothing, as this can cause serious personal injury in the event of an accident.

## Troubleshooting

Alarm not arming: Check battery, Ensure the reflector (fig C) is obstructed by motorcycle disc, confirm sensors are active (see below).

Lock making constant clicking or beeping sound: replace batteries.



Alarm too sensitive: Place at 6 o'clock on disk.

Alarm not sensitive enough: Place at 12 o'clock to 3 o'clock on disc.

Alarm doesn't disarm: Clean sensor and reflector.

## Important: How to "wake up" your XENA disc-lock alarm

- To avoid draining the battery when not in use, your XENA disc-lock alarm has a standby mode.
- Usually, the metal-on-metal contact from simply locking the lock onto your brake-disc is sufficient and the unit will arm normally.
- Sometimes it may be necessary to wake up the arming sensor by firmly locking and unlocking the key barrel once or twice.

## How you'll know your XENA disc-lock alarm is Armed

- Once locked in place, the alarm will sound its arming beep approximately 5 seconds after "locked".
- 10 seconds after you hear the arming beep, the shock and motion sensors are active.

\*For more detailed troubleshooting visit [www.xenasecurity.com](http://www.xenasecurity.com)

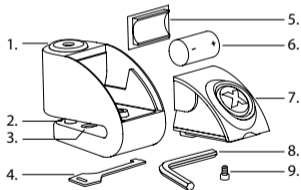
## Bloque disques alarme **XENA XZZ6L series**

Merci d'avoir choisi un produit XENA. Veuillez lire ces instructions soigneusement. Pour toutes questions ou commentaires, n'hésitez pas à nous contacter à l'adresse [info@xenasecurity.com](mailto:info@xenasecurity.com).

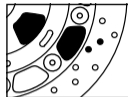
Pour plus d'informations sur ce produit et le reste de la gamme XENA, les accessoires et les actualités de nos produits, visitez [www.xenasecurity.com](http://www.xenasecurity.com).

### **A** Pièces des bloque disques alarme XZZ6L series

1. Serrure
2. Axe de verrouillage
3. Miroir réfléchissant
4. Clé plate (ouverture du module)
5. capot de protection des piles
6. piles
7. module électronique
8. clé Allen
9. Vis



## Installation du **XENA** sur votre disque de frein



1. Epaisseur du disque de frein: elle ne dépasse généralement pas 7 mm sur la majorité des 2 roues
2. Diamètre de l'axe de verrouillage: 6mm
3. Distance entre l'axe de verrouillage et le fond du bloque disque: 42mm



Emplacement souhaitable pour verrouiller votre bloque disque

### Principe de verrouillage

- Insérez la clé dans la serrure et tournez dans le sens des aiguilles d'une montre, la serrure se déverrouille.
- Positionnez le bloque disque sur le disque de frein avant ou arrière de votre deux-roues.
- Repérez un trou dans le disque de frein qui permettra à l'axe de verrouillage de passer à travers.
- Tournez la clé dans le sens inverse des aiguilles d'une montre, la serrure se verrouille.

Vous voulez en savoir plus? Consultez le site [www.ica-security.com](http://www.ica-security.com) ou [http://www.xenasecurity.com/home/current/lock\\_fr/](http://www.xenasecurity.com/home/current/lock_fr/)

## Piles

- Votre XZZ6L est livré sans les piles pré installées. Vous devez insérer les piles fournies avec votre antivol

## Remplacement des piles

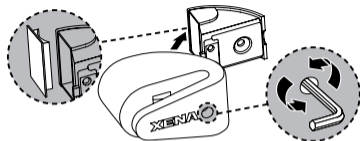
- A l'aide de la clé BTR fournie, retirez la vis de fixation située au dessous du bloque disque et enlevez le capot de protection du module électronique.
- Retirez le joint d'étanchéité, puis retirez et remplacez les piles.
- Insérez la pile comme indiqué par la flèche. Une mauvaise insertion pourrait endommager les contacts de la pile.
- Le bloque disque émettra un bip pour confirmer que la pile a été correctement installée. Notez que la sirène peut se déclencher pendant le remplacement de la pile, mais elle s'arrêtera dès que le module sera replacé sur le bloque disque.
- Remplacez le module électronique et le joint d'étanchéité.
- Revissez le capot de protection du module.

## Durée de vie de la pile

- Dans des conditions normales d'utilisation, la durée de vie de la pile est de 8 mois environ. Le froid ou le déclenchement prolongée de la sirène peut diminuer la durée de vie de la pile.
- Un cliquetis continu ou tout autre altération du son de la sirène est un indicateur de pile Hors Service.
- Une pile déchargée affectera les performances de votre bloque disque XENA. Remplacez-la dès les premiers signes de faiblesse.

## B To remove module

- \* Pour plus de détails sur le produit merci de contacter votre revendeur XENA ou visitez le site [www.xenasecurity.com](http://www.xenasecurity.com)



## Le système d'alarme

- Votre bloque disque XENA dispose d'un armement automatique de l'alarme.
- Aucun interrupteur. Le système détecte automatiquement la présence du disque de frein.
- Une fois en place sur le disque, la sirène émet un bip et 5 secondes après ce bip le détecteur et armé.
- Après l'armement, le détecteur de chocs et de mouvements est prêt à signaler toute tentative de vol sur votre 2 roues.
- Une fois déclenchée, la sirène émettra une série de courts bips suivis d'un cycle d'alarme pendant 12 secondes.
- Si la tentative de vol se poursuit, la sirène sonnera de nouveau.

**Dans le cas ou le voleur cesse sa tentative, la sirène s'arrêtera et se réinitialisera en mode surveillance.**

## Clés

- Chaque antivol est livré avec 3 clés et une plaque sur laquelle figure le numéro de la clé à 7 caractères (par ex. X123456). Ce numéro vous permettra de commander des clés supplémentaires pour votre antivol.

**Cette plaque ne doit pas rester accrochée avec vos clés mais rangée dans un endroit sûr.**

- Si vous perdez vos clés, nous aurons besoin de ce numéro ainsi que des coordonnées du propriétaire (nom, adresse et n° de téléphone) ainsi qu'une preuve d'achat.

**Les clés ne seront envoyées qu'à l'adresse du propriétaire ou du revendeur.**

## ENTRETIEN

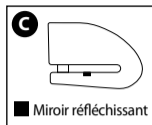
- Assurez-vous que la plaque miroir réfléchissante soit propre, en la nettoyant régulièrement avec un chiffon sec. Toute trace de graisse ou de poussière pourrait altérer le fonctionnement de votre bloque disque.
- Graissez régulièrement la serrure de votre bloque disque pour en conserver un fonctionnement onctueux.

## ATTENTION

- Ne serrez pas trop fort la vis du capot
- Ne forcez pas sur le capot
- En changeant les piles, la sirène peut se déclencher

## Si votre module électronique est endommagé

- Le module électronique peut être remplacé en vous rendant chez votre revendeur
- Notez que la protection mécanique de votre antivol restera effective avec ou sans le système d'alarme.



■ Miroir réfléchissant

## RANGEMENT DE VOTRE XENA

- Rangez votre bloque disque alarme XENA dans la sacoche de transport fournie. Idéalement, le bloque disque devra être rangé sous la selle de votre deux-roues.
- ATTENTION: Ne transportez pas votre antivol dans un vêtement ou attaché à votre ceinture; cela pourrait causer de graves blessures en cas de chute.

## DEPANNAGE

La sirène ne se déclenche pas: positionnez le bloque disque à un autre endroit du disque

Cliquetis ou bip: remplacez les piles

Alarme trop sensible: positionnez le bloque disque à 6h sur le disque

Alarme pas assez sensible: positionnez le bloque disque de 12h à 3h sur le disque

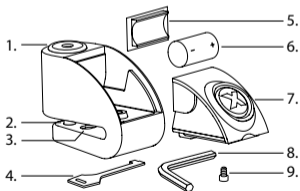
L'alarme ne se désarme pas: nettoyez le capteur LED et/ou le miroir réfléchissant.

## XENA XZZ6L serie remschijfsloten met alarm

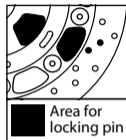
Bedankt voor uw keuze van een XENA beveiligingsproduct. Door uw aanschaf van werelds sterkste en slimste slot (met ingebouwd alarmsysteem), heeft u het leven voor een mogelijke dief zeer moeilijk gemaakt. Gelieve deze instructies zorgvuldig te lezen. Mocht u nog vragen en/of opmerkingen hebben aarzelt u dan niet en neem contact met ons op via [info@xenasecurity.nl](mailto:info@xenasecurity.nl). Voor meer informatie over dit product of andere XENA producten, toebehoren en product nieuws willen we u verwijzen naar de website [www.xenasecurity.nl](http://www.xenasecurity.nl).

### A Onderdelen van de XZZ6L serie remschijfsloten met alarm

1. Slothuis
2. Afsluitpin
3. Spiegel
4. Vlakke gecodeerde sleutel
5. Afdekplaatje batterij
6. Batterij
7. Alarm module
8. Inbussleutel
9. Schroef



## Bevestiging van de XENA aan de remschijf van het voertuig



1. Vereiste remschijfdikte minder dan 7mm (1/4")
2. Gat voor de afsluitpin moet minimaal 6mm (1/4") zijn
3. Afstand van de afsluitpin tot aan de rug van het remschijfslot\*: 42mm (1 5/8")

\* **Opmerking:** de afsluitpin kan door meerdere gaten in de remschijf. (zie donkere gebieden in het plaatje)

### Het afsluitsysteem

- Doe de sleutel in het slot en draai deze met de wijzers van de klok mee. Het slot zal vervolgens open springen.
- Schuif het slot vervolgens over uw voor- of achterremschijf.
- Zoek naar een gat in de remschijf waar de afsluitpin doorheen kan.
- Druk vervolgens het slothuis naar beneden om het slot te sluiten.

Voor meer informatie over de beveiliging van XENA ga dan naar [www.xenasecurity.nl](http://www.xenasecurity.nl) FAQ's.



Uw nieuwe XENA slot wordt geleverd met een gedeïnstalleerde batterij. Voor gebruik gelieve de meegeleverde CR2 batterij te installeren.

### De batterij installatie (zie fig. B)

- Maak de schroef aan de onderkant van het slot los met behulp van de meegeleverde inbussleutel.
- Verwijder vervolgens module en de batterijbescherming.
- Installeer de CR2 3v Lithium batterij (BELANGRIJK: let op + en -)
- Zorg dat de batterijbescherming terug zit en stop de module meteen terug in het slothuis. Draai de schroef weer vast.
- Breng gebruikte batterijen naar de milieustraat.

### WAARSCHUWING:

Wanneer de module gescheiden wordt van het slothuis zal deze zich na een paar seconden gaan activeren. Om dit te voorkomen moet u de module direct terugplaatsen in het slot na het plaatsten van de batterij.

### Levensduur Batterij

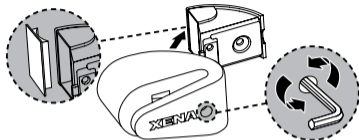
- Onder normale omstandigheden moet de batterij minstens 8 maanden voldoende capaciteit hebben om goed te functioneren. Regelmatig alarm en/of extreme temperaturen kunnen de levensduur ongunstig beïnvloeden.

### Het alarmsysteem

- Er is geen aan/uit schakelaar. Het slot zal automatisch de aanwezigheid van een remschijf herkennen. (BELANGRIJK: zorg dat de spiegel bedekt is door de remschijf).

### **B** Hoe kunt u de module los maken

\* Meer informatie betreffende het product bezoek uw lokale XENA dealer of ga naar [www.xenasecurity.nl](http://www.xenasecurity.nl)



- Uw XENA slot zal zichzelf na het plaatsen activeren. De alarmsensoren zullen na 5 seconden een signaal laten horen dat ze geactiveerd zijn. Na nog eens 15 seconden staat het slot op scherp.
- 10 seconden na het activeringssignaal zullen de schok-en bewegingssensoren, onafhankelijk van elkaar, herkennen wanneer er iets met uw voertuig aan de hand is.

**WAARSCHUWING:** Uiterst luid alarm: Vermijdt dichte nabijheid met de oren.

### Sleutels

Elk slot komt met 3 sleutels en een kleine hanger met een serienummer (bijv. X123456). Gebruik dit serienummer voor uw verzekering en voor het eventueel bestellen van extra sleutels. Bewaar dit serienummer op een veilige plaats. We raden tevens aan om uw slot te registreren op [www.xenasecurity.nl](http://www.xenasecurity.nl)

### Onderhoud van uw slot

- Gebruik een droge doek om de spiegel in de bek van het slot schoon te maken en vrij van vuil en stof te houden. Indien de spiegel niet schoon is kan dit de prestaties van het slot ongunstig beïnvloeden. Het slot kan zich bijvoorbeeld activeren zonder aan de remschijf te zitten.
- Het is aan te raden om iedere 6 maanden het sleutelhuis te smeren met slotsmeermiddel.

### Indien uw alarmmodule beschadigd is

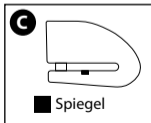
- U kunt hiervoor terecht bij iedere locale erkende XENA dealer of stuur een mail naar [info@xenasecurity.nl](mailto:info@xenasecurity.nl)
- LET OP: het slot zal met of zonder alarmsysteem nog normaal als antidiefstal middel kunnen fungeren.

### Meenemen van uw slot

- Gezien de omvang van het slot past deze ideaal gezien onder de zetel van uw fiets of in de koffer.
- LET OP: draag uw XENA niet in of aan uw kleding aangezien dit ernstig lichamelijke letsel kan veroorzaken in gevolg van een ongeval.

### Oplossen van problemen

- Het slot wil zich niet activeren: zorg dat de spiegel (fig C) wordt belemmerd door de remschijf.



- Het slot maakt constant een tikkend of piepend geluid: vervang de batterij.
- Het alarm is te gevoelig: plaats het slot onderaan de remschijf.
- Het alarm is niet gevoelig genoeg: plaats het slot bovenaan de schijf.
- Het alarm wil niet uit gaan: maak de modulesensoren en spiegel schoon.

### BELANGRIJK: UW XENA HEEFT EEN SLAAPMODUS

- Om te voorkomen dat uw batterij te snel leeg raakt zal het slot, wanneer niet in gebruik, zichzelf in slaapmodus zetten.
- Normaliter is het metaal op metaal contact voldoende om het slot te 'wekken' wanneer u deze over de remschijf plaatst.
- Soms kan het echter noodzakelijk zijn om het slot te wekken door het slot een paar keer te openen en te sluiten.

### Hoe weet ik wanneer mijn XENA remschijfslot is geactiveerd

- Zodra het slot om de remschijf zit zal er na 5 seconden een activeringssignaal te horen zijn.
- 15 seconden na het activeringssignaal staan de schok- en bewegingssensoren op scherp.

\*Voor het meer gedetailleerd oplossen van problemen bezoek [www.xenasecurity.nl](http://www.xenasecurity.nl)